

## (6) 地域内フィーダー系統

### ① 運行の実態

日高町、新冠町では地域内フィーダー系統として、予約運行型のデマンドバス及び定時定路線の循環バスを運行しています。

表 3-6 地域内フィーダー系統の運行状況

運行主体	路線名	区間	便数 平日		便数 土日 祝		所要時間
			上	下	上	下	
日高町	⑬千栄線	自 日高道路ゲート前	上	2	上	1	約 20 分
		至 日高ターミナル	下	2	下	1	約 20 分
		自 伊沢宅前	上	3	上	1	約 35 分
		至 日高ターミナル	下	3	下	1	約 35 分
	⑭広富線	自 富川高校前	上	2	上	2	約 53 分
		至 鳩内	下	4	下	4	約 53 分
	⑮豊郷線	自 富川高校前	上	2	上	2	約 42 分
		至 新生	下	3	下	3	約 42 分
新冠町	⑯新和太陽 古岸線	自 新冠温泉前 (ニュータウン入口)	上	1	上	1	約 138 分
		至 セブンイレブン前	下	1	下	1	約 145 分
	⑰美宇東川線	自 新冠温泉前 (ニュータウン入口)	上	1	上	0	約 111 分
		至 セブンイレブン前	下	1	下	0	約 116 分
	⑱若園大富線	自 新冠温泉前 (ニュータウン入口)	上	1	上	1	約 96 分
		至 セブンイレブン前	下	1	下	1	約 104 分
	⑲西新冠地区 予約運行方式 (デマンド方式)	共栄、東川、美宇、太陽 里平地区、日高町の一部	月曜～土曜運行 1日4便		予約状況に より変動		

資料：日高町(<https://www.town.hidaka.hokkaido.jp/>)

新冠町(<https://www.niikappu.jp/>)



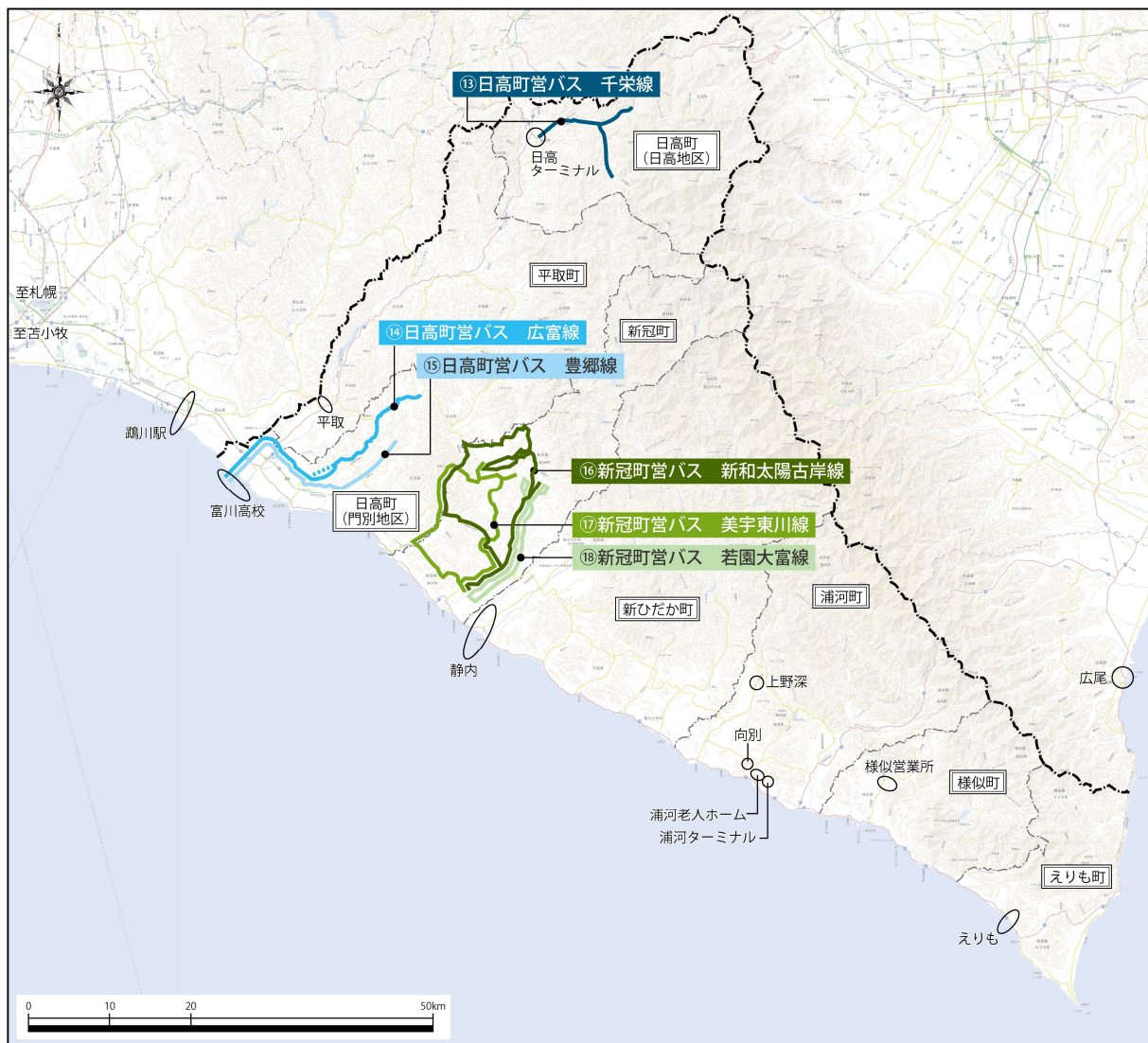


図 3-32 地域内フィーダー系統の運行状況



## ② 利用者数の推移

日高町の豊郷線は増加傾向、広富線は概ね横ばいとなっていますが、日高町千栄線と、新冠町新和太陽古岸線、美宇東川線及び若園大富線は減少傾向にあります。

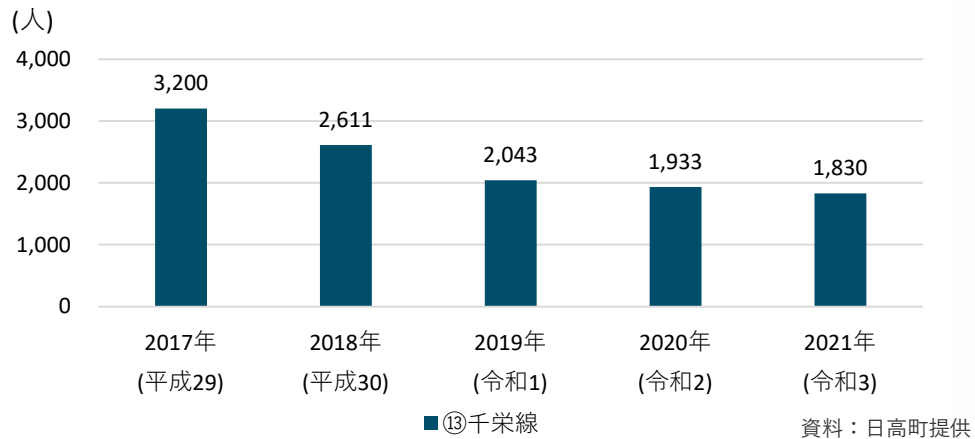


図 3-33 日高町千栄線の乗降者数の推移

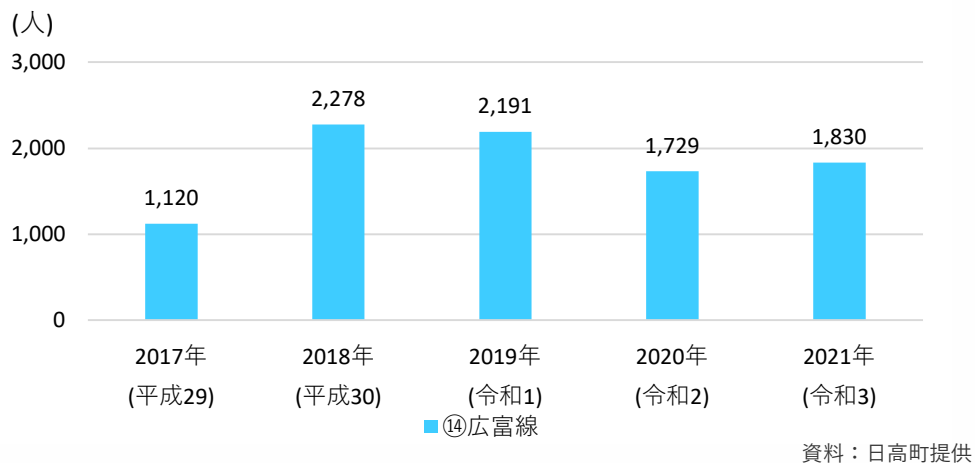


図 3-34 日高町広富線の乗降者数の推移

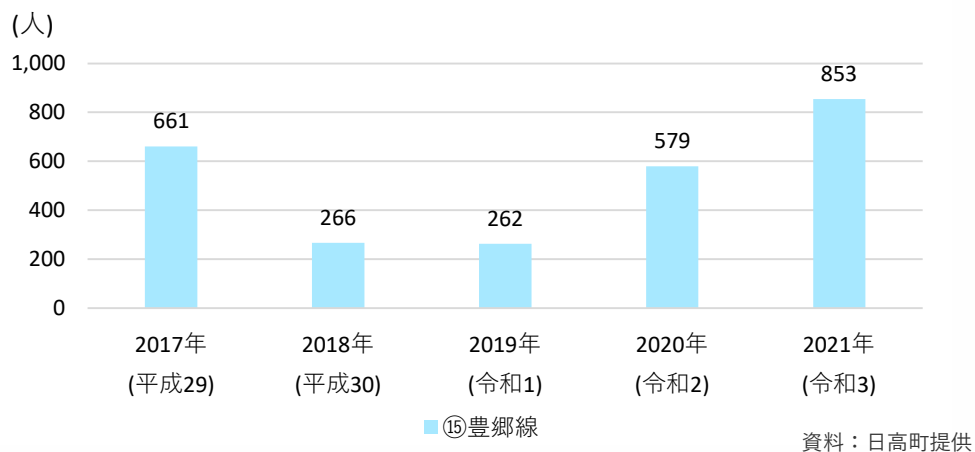
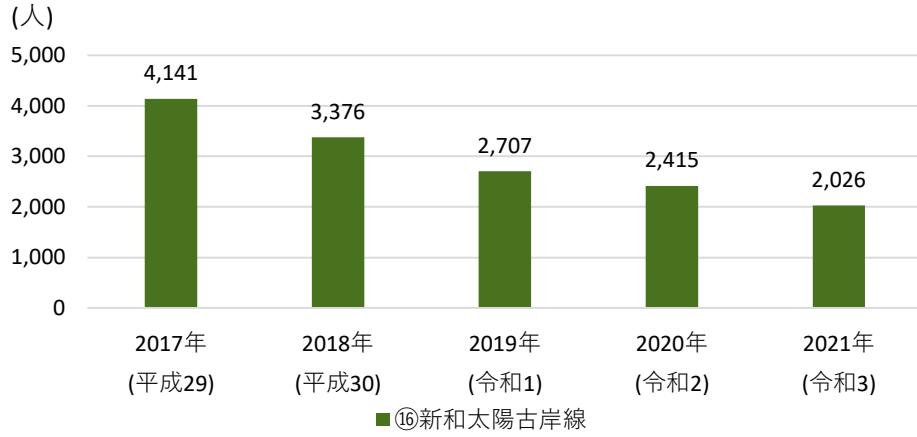


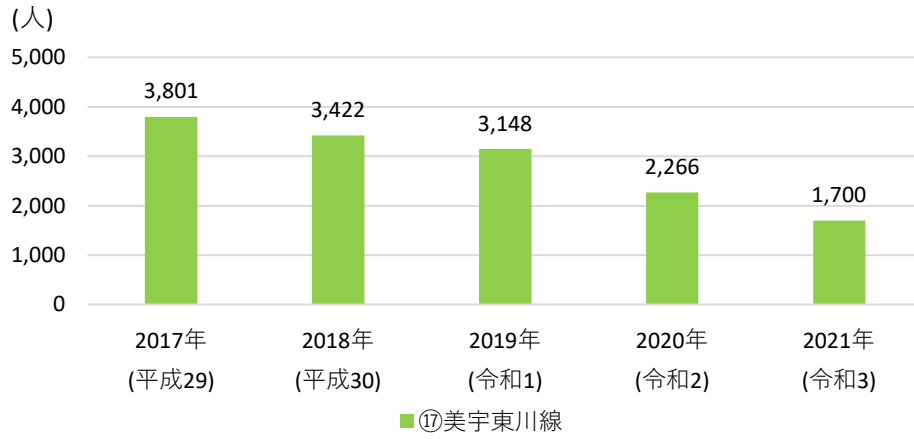
図 3-35 日高町豊郷線の乗降者数の推移





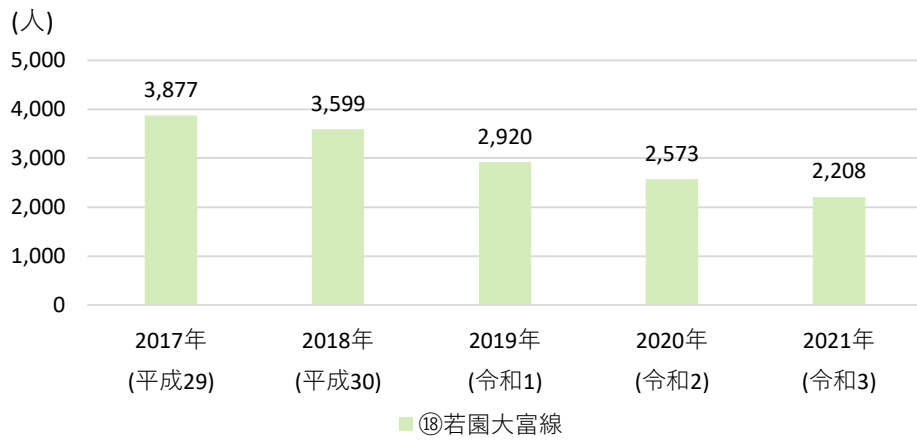
資料：新冠町提供

図 3-36 新冠町新和太陽古岸線の乗降者数の推移



資料：新冠町提供

図 3-37 新冠町美宇東川線の乗降者数の推移



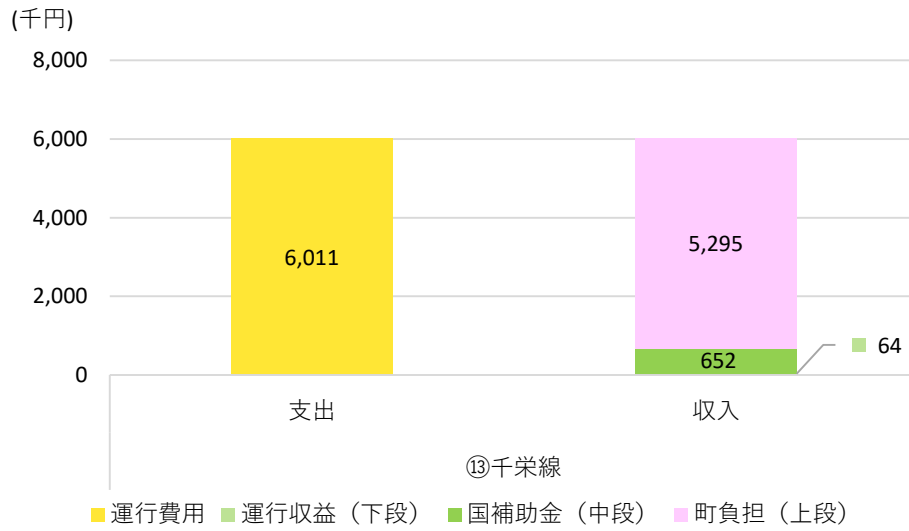
資料：新冠町提供

図 3-38 新冠町若園大富線



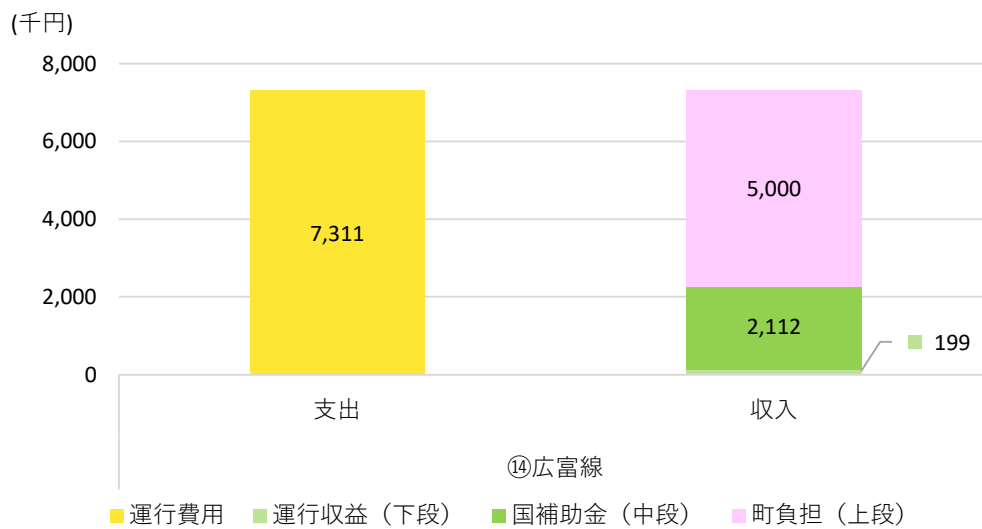
### ③ 収支及び補助金の状況

いずれの路線についても運行収益が運行費用に対して 5%に満たない状況であるほか、国の補助金にも限度額があることから、町が負担することで運行を維持しています。



資料：日高町提供

図 3-39 日高町千栄線の収支の状況(2021(令和 3)年度)



資料：日高町提供

図 3-40 日高町広富線の収支の状況(2021(令和 3)年度)

