

# 随時記者発表

はじめよう、つづけよう。

「北海道スタイル」



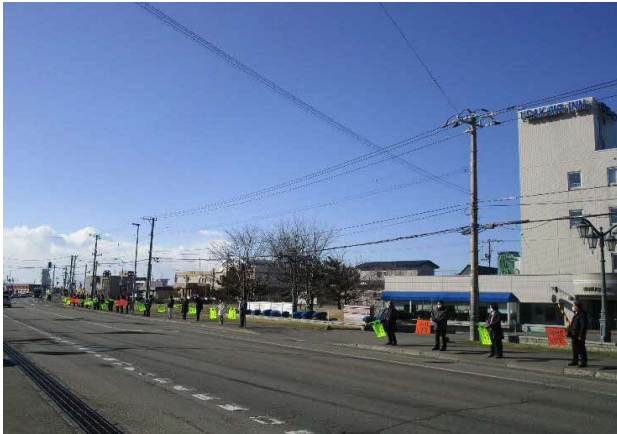
～新型コロナウイルスに強い北海道をつくる～ 北海道スタイル

項 目	「日高の交通安全（令和3年（2021年）交通事故概況）」について																											
区 分 等	発 表	月	日	時 分																								
	資料配付	1月28日		時 分																								
	説明者																											
添 付 資 料	「日高の交通安全（令和3年交通事故概況）」																											
発 表 要 旨	<p>令和3年（2021年）の日高振興局管内の交通事故概況を別添のとおり、取りまとめましたので、お知らせします。</p> <p style="text-align: center;">記</p> <p>1 令和3年の交通事故の概況</p> <p>（1）発生件数：53件 前年と同数                  （2）死者数：4人 前年と同数                  （3）傷者数：63人 前年より3人増加</p> <p>2 近年の概況</p> <table border="1" style="width: 100%; border-collapse: collapse; text-align: center;"> <thead> <tr> <th>区 分</th> <th>発生件数</th> <th>死者数</th> <th>傷者数</th> </tr> </thead> <tbody> <tr> <td>令和3年</td> <td>53件</td> <td>4人</td> <td>63人</td> </tr> <tr> <td>令和2年</td> <td>53件</td> <td>4人</td> <td>60人</td> </tr> <tr> <td>令和元年</td> <td>75件</td> <td>9人</td> <td>91人</td> </tr> <tr> <td>平成30年</td> <td>55件</td> <td>5人</td> <td>63人</td> </tr> <tr> <td>平成29年</td> <td>75件</td> <td>5人</td> <td>92人</td> </tr> </tbody> </table> <p>3 死亡事故の主な特徴</p> <ul style="list-style-type: none"> <li>・事故類型別では、車両相互の正面衝突が3人、車両単独が1人。（資料P4）</li> <li>・道路別では、国道が3人、道道が1人。（資料P5）</li> <li>・年齢層別では、65歳以上の高齢者が半数の2人、状態別では、四輪乗車中が3人、二輪乗車中が1人。（資料P5）</li> </ul> <p>4 その他</p> <p>当該資料「日高の交通安全」は、日高振興局保健環境部環境生活課のホームページに本日から掲載します。  <a href="http://www.hidaka.pref.hokkaido.lg.jp/hk/kks/kotu.htm">http://www.hidaka.pref.hokkaido.lg.jp/hk/kks/kotu.htm</a></p>				区 分	発生件数	死者数	傷者数	令和3年	53件	4人	63人	令和2年	53件	4人	60人	令和元年	75件	9人	91人	平成30年	55件	5人	63人	平成29年	75件	5人	92人
区 分	発生件数	死者数	傷者数																									
令和3年	53件	4人	63人																									
令和2年	53件	4人	60人																									
令和元年	75件	9人	91人																									
平成30年	55件	5人	63人																									
平成29年	75件	5人	92人																									
担 当	北海道日高振興局保健環境部環境生活課 環境生活課長 宮川 真人 主査(道民生活) 菊地 朋宏 電話 0146-22-9255 (直通)																											

令和3年(2021年)

# 日高の交通安全

～日高振興局管内の交通事故概況～



春の全国交通安全運動



飲酒運転根絶の日決起大会



秋の全国交通安全運動



冬の交通安全運動

# 目 次

■ 交通事故の概況	.....	1
■ 死亡事故の発生状況	.....	11
■ 交通事故の発生状況		
1 「年別」 発生状況	.....	2
2 「町別」 発生状況	.....	11
3 「月別」 発生状況	.....	11
4 「時間別」 発生状況	.....	3
5 「曜日別」 発生状況	.....	11
6 「第一当事者の法令違反別」 発生状況	.....	11
7 「第一当事者の年齢層別」 発生状況	.....	4
8 「事故類型別」 発生状況	.....	11
9 「事故車種の免許経過年数別」 発生状況	.....	11
10 「道路別」 発生状況	.....	5
11 「道路形状別」 発生状況	.....	11
12 「年齢層別状態別」 死者数	.....	11
13 「年齢層別状態別」 傷者数	.....	11
14 「飲酒運転」 を伴う人身事故	.....	6
【参考1】 全道の交通事故発生状況	.....	11
【参考2】 各都道府県の死者数	.....	11

## ■ 交通事故の概況

令和3年（2021年）の日高管内の交通事故の発生状況は、発生件数、及び死者数は前年と同数、傷者数は前年より微増。

- 発生件数： 53件 前年と同数。
- 死者数： 4人 前年と同数。
- 傷者数： 63人 前年より3人増加。

## ■ 死亡事故の発生状況

- 発生月
  - ・ 2月、5月、6月、及び11月にそれぞれ1人。
- 発生時間帯
  - ・ 12～14時に2人、14～16時、及び20～22時にそれぞれ1人。
- 発生曜日
  - ・ 月曜、水曜、木曜、及び日曜にそれぞれ1人。
- 第一当事者 (※1) の法令違反
  - ・ 前方不注意によるものが2人、最高速度、及びハンドル操作によるものがそれぞれ1人。
- 事故類型別
  - ・ 車両相互の正面衝突によるものが3人、車両単独が1人。
- 道路別
  - ・ 国道で3人、道道で1人。
- 年齢層別状態別
  - ・ 年齢層別は、65歳以上の高齢者が半数の2人。
  - ・ 状態別は、四輪乗車中が3人、二輪乗車中が1人。

※1：「第一当事者」とは、過失がより重いか、又は過失が同程度の場合にあっては、被害がより小さい方の当事者を言います。

## ■ 交通事故の発生状況

### 1 「年別」発生状況

令和3年は、発生件数、及び死者数は前年と同数、傷者数は前年より微増。  
10年前と比較すると、発生件数、及び傷者数は、4割程度にまで減少。

- 発生件数：53件 前年と同数。
- 死者数：4人 前年と同数。
- 傷者数：63人 前年より3人増加。

区分	H23	H24	H25	H26	H27	H28	H29	H30	R元	R2	R3	前年比
発生件数	126	120	118	90	85	69	75	55	75	53	53	—
死者数	6	9	8	6	4	6	5	5	9	4	4	—
傷者数	151	169	164	111	96	82	92	63	91	60	63	3

### 2 「町別」発生状況

発生件数は、4町で増加、2町で減少。

- 発生件数：新冠町、新ひだか町、浦河町、及びえりも町で増加。日高町、及び様似町で減少。
- 死者数：日高町、平取町、新冠町、及び浦河町でそれぞれ1人。
- 傷者数：新冠町、浦河町、及びえりも町で増加。日高町、及び様似町で減少。

区分	日高町	平取町	新冠町	新ひだか町	浦河町	様似町	えりも町	管内計	
3年	発生件数	6	2	8	18	10	2	7	53
	死者数	1	1	1	—	1	—	—	4
	傷者数	11	1	8	20	11	3	9	63
2年	発生件数	14	2	3	17	9	4	4	53
	死者数	2	1	—	—	—	—	1	4
	傷者数	15	1	3	20	10	5	6	60
増減数	発生件数	△8	—	5	1	1	△2	3	—
	死者数	△1	—	1	—	1	—	△1	—
	傷者数	△4	—	5	—	1	△2	3	3

### 3 「月別」発生状況

発生件数は、例年、10月が最も多い傾向だが、令和3年は1件のみ。

- 発生件数：11月に7件（13.2%）。
- 死者数：2月、5月、6月、及び11月にそれぞれ1人。
- 傷者数：2月、4月、7月、9月、及び11月にそれぞれ7人（11.1%）。

区分	1月	2月	3月	4月	5月	6月	7月	8月	9月	10月	11月	12月	合計
発生件数	4	6	2	5	5	6	4	5	5	1	7	3	53
死者数	—	1	—	—	1	1	—	—	—	—	1	—	4
傷者数	4	7	2	7	6	5	7	5	7	1	7	5	63

#### 4 「時間別」発生状況

発生件数は、例年、夕方が最も多い傾向だが、令和3年は昼過ぎ最も多い。

- 発生件数：12～14時に14件（26.4%）。
- 死者数：12～14時に半数の2人。

区分	0～2時	2～4時	4～6時	6～8時	8～10時	10～12時	12～14時	14～16時	16～18時	18～20時	20～22時	22～24時	合計
発生件数	—	—	2	1	8	5	14	11	4	5	3	—	53
死者数	—	—	—	—	—	—	2	1	—	—	1	—	4
傷者数	—	—	3	2	8	5	17	14	5	6	3	—	63

#### 5 「曜日別」発生状況

発生件数は、例年と同様、平日に多い。

- 発生件数：木曜に14件（26.4%）。
- 死者数：月曜、水曜、木曜、及び日曜にそれぞれ1人。

区分	月曜	火曜	水曜	木曜	金曜	土曜	日曜	合計
発生件数	6	7	8	14	7	5	6	53
死者数	1	—	1	1	—	—	1	4
傷者数	7	10	12	15	8	6	5	63

#### 6 「第一当事者の法令違反別」発生状況

発生件数は、例年と同様、安全運転義務違反によるものが大多数。

- 発生件数：安全運転義務違反/前方不注意が17件（32.1%）。
- 死者数：安全運転義務違反/前方不注意が半数の2人。

区分	酒酔い	追越し	通行区分	歩行者妨害	最高速度	過労運転	信号無視	一時不停止	交差点安全通行	交差点徐行	整備不良
発生件数	—	—	—	1	1	—	2	2	3	—	—
死者数	—	—	—	—	1	—	—	—	—	—	—
傷者数	—	—	—	1	1	—	2	2	5	—	—

区分	安全運転義務違反									その他の違反	不明	合計
	前方不注意	動静不注視	前左右不確認	ハンドル操作	ブレーキ操作	安全速度	後方不確認	その他	小計			
発生件数	17	7	6	3	2	—	5	1	41	2	1	53
死者数	2	—	—	1	—	—	—	—	3	—	—	4
傷者数	20	8	7	3	3	—	5	2	48	2	2	63

## 7 「第一当事者の年齢層別」発生状況

発生件数は、50歳代によるものが9件（17.0%）。

なお、高齢者（65歳以上）によるものは、あわせて18件（34.0%）。

区分	ドライバー												ドライバー以外	合計
	19歳以下	20～24歳	25～29歳	30歳代	40歳代	50歳代	60～64歳	65～69歳	70～74歳	75～79歳	80～以上	小計		
発生件数	2	2	7	6	5	9	3	6	5	3	4	52	1	53
死者数	1	—	—	—	—	1	1	1	—	—	—	4	—	4
傷者数	3	5	8	8	5	9	2	5	6	4	6	61	2	63

## 8 「事故類型別」発生状況

発生件数は、例年と同様、車両相互によるものが大多数。

○ 死者数：車両相互の正面衝突によるものが3人。

○ 傷者数：車両相互の追突（その他）によるものが19人（30.2%）。

区分	人対車両					自転車対車両	車両相互						
	対面通行中	背面通行中	横断中	その他	小計		正面衝突	追突		出会い頭	追越し追抜時	すれ違い時	左折時
								通行中	その他				
発生件数	—	1	3	3	7	5	6	3	14	9	1	—	1
死者数	—	—	—	—	—	—	3	—	—	—	—	—	—
傷者数	—	1	3	4	8	5	7	3	19	12	1	—	1

区分	車両相互				車両単独							踏切	合計
	右折時		その他	小計	工作物衝突				駐停車両衝突	その他	小計		
	右折直進	その他			電柱	標識	防護柵等	その他					
発生件数	2	—	2	38	—	—	2	—	—	1	3	—	53
死者数	—	—	—	3	—	—	—	—	—	1	1	—	4
傷者数	2	—	2	47	—	—	3	—	—	0	3	—	63

## 9 「事故車種の免許経過年数別」発生状況

発生件数は、例年と同様、免許経過10年以上が大多数。

区分	有効免許あり								無免許等	ドライバー以外		合計
	1年未満	1年以上2年未満	2年以上3年未満	3年以上4年未満	4年以上5年未満	5年以上10年未満	10年以上	小計		自転車	その他	
発生件数	2	1	—	1	2	5	41	52	—	—	1	53
死者数	1	—	—	—	—	1	2	4	—	—	—	4
傷者数	3	1	—	4	3	4	46	61	—	—	2	63

## 10 「道路別」発生状況

発生件数は、例年と同様、国道が過半数。

区分	国道	道道	町道	指定自専道	その他	合計
発生件数	27	9	12	—	5	53
死者数	3	1	—	—	—	4
傷者数	32	11	15	—	5	63

## 11 「道路形状別」発生状況

発生件数は、例年と比較し、非市街地の交差点が比較的多い。

区分	市街地					非市街地					合計
	交差点	単路			その他	交差点	単路			その他	
		トンネル	カーブ	その他			トンネル	カーブ	その他		
発生件数	11	—	1	12	5	13	2	3	6	—	53
死者数	—	—	—	1	—	—	1	2	—	—	4
傷者数	13	—	1	14	5	16	3	4	7	—	63

## 12 「年齢層別状態別」死者数

年齢層別は、65歳以上の高齢者が半数の2人であり、状態別は、四輪乗車中が3人。

区分	若年者						高齢者					合計	
	19歳未満	20～24歳	25～29歳	30歳代	40歳代	50歳代	60～64歳	65～69歳	70～74歳	75～79歳	80歳以上		小計
四輪乗車中	1	—	—	—	—	—	—	1	1	—	—	2	3
二輪乗車中	—	—	—	—	—	—	1	—	—	—	—	—	1
特殊車乗車中	—	—	—	—	—	—	—	—	—	—	—	—	—
自転車乗車中	—	—	—	—	—	—	—	—	—	—	—	—	—
歩行中	—	—	—	—	—	—	—	—	—	—	—	—	—
電車汽車軽車両等	—	—	—	—	—	—	—	—	—	—	—	—	—
合計	1	—	—	—	—	—	1	1	1	—	—	2	4

## 13 「年齢層別状態別」傷者数

年齢層別は、65歳以上の高齢者が約3割の18人であり、状態別は、四輪乗車中が約7割の46人。

区分	若年者						高齢者					合計	
	19歳未満	20～24歳	25～29歳	30歳代	40歳代	50歳代	60～64歳	65～69歳	70～74歳	75～79歳	80歳以上		小計
四輪乗車中	—	1	9	11	8	5	1	8	1	1	1	11	46
二輪乗車中	—	—	1	—	—	1	—	1	—	—	—	1	3
特殊車乗車中	—	—	—	—	—	—	—	—	—	—	—	—	—
自転車乗車中	1	—	—	2	—	2	—	—	—	1	—	1	6
歩行中	2	—	1	—	—	—	—	1	1	—	3	5	8
電車汽車軽車両等	—	—	—	—	—	—	—	—	—	—	—	—	—
合計	3	1	11	13	8	8	1	10	2	2	4	18	63



#### 1.4 「飲酒運転」を伴う人身事故

発生件数は、前年と同様1件。

区分	令和2年	令和3年	前年比
発生件数	1	1	—
死者数	—	—	—
傷者数	2	1	△1

#### 【参考1】 全道の交通事故発生状況

区分	令和2年	令和3年	前年比
発生件数	7,898	8,304	406
死者数	144	120	△24
傷者数	9,043	9,598	555

#### 【参考2】 各都道府県の死者数

区分	1	2	3	4	5	全国
都道府県名	神奈川県	大阪府	東京都	千葉県	北海道	
死者数	142	140	133	121	120	2,636
増減数	2	16	△22	△7	△24	△203



「飲酒運転をしない、させない、許さない」

令和4年（2022年）1月

北海道 日高振興局 保健環境部 環境生活課

〒057-8588 北海道浦河郡浦河町栄丘東通56号

TEL 0146-22-9255

FAX 0146-22-7516